



# ANAC

Administración Nacional  
de Aviación Civil  
Argentina

## ADVERTENCIA 131/DAG

La presente ADVERTENCIA tiene por objeto dar a conocer una situación que puede resultar de interés para Talleres Aeronáuticos de Reparación, operadores y/o propietarios de aeronaves, por tal motivo la misma se emite a los efectos de informar, y las recomendaciones en ella contenidas no tienen carácter mandatorio.

Ciudad Autónoma de Buenos Aires, 26 de abril de 2013.

**DIRIGIDO A:** Operadores de aeronaves Aero Boero 180 RVR utilizadas para remolque

**MOTIVO:** Posible desenganche involuntario de cuerda de remolque por deficiente estado del gancho de remolque.

**ANTECEDENTES:** En 2012 se produjo un accidente protagonizado por una aeronave Aero Boero 180 RVR que estaba remolcando un planeador. Al poco tiempo del despegue de ambas aeronaves, la cuerda de remolque se desprendió involuntariamente del remolcador, provocando el accidente del planeador.

El remolcador que participó en el evento es una aeronave a la cual la fábrica le instaló el sistema de remolque. En la Figura 1 se pueden observar una figura del Catálogo de Partes que ilustra la forma del gancho original y sus partes constitutivas, y en la Figura 2, se puede observar una foto de un gancho de remolque instalado de una aeronave Aero Boero 180 RVR.

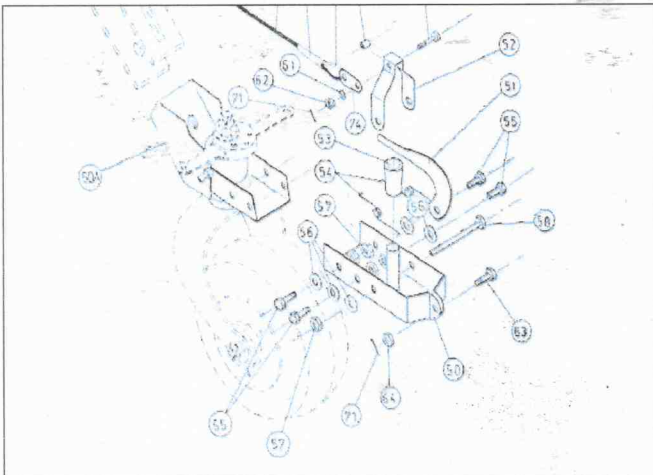


Figura N° 1

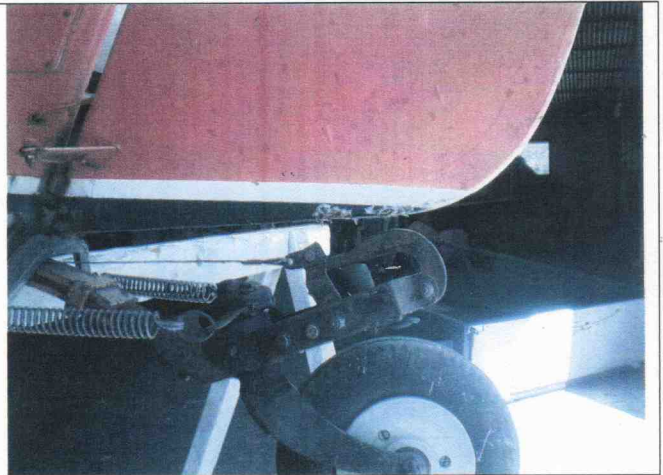


Figura N° 2

Personal de este Departamento realizó una inspección del Aero Boero que remolcaba al planeador accidentado. De dicha inspección se determinó que en particular el gancho instalado no coincidía con el instalado en fábrica en varios de sus componentes, además de apreciarse que las alteraciones vistas lo hacían poco confiable.

En la Figura N° 3 y 4 se pueden observar unas fotos del gancho que estaba instalado en la aeronave en el momento de nuestra inspección.

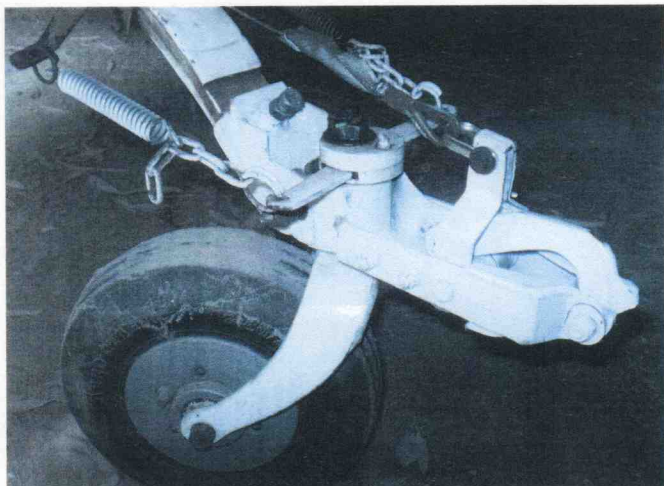


Figura 3

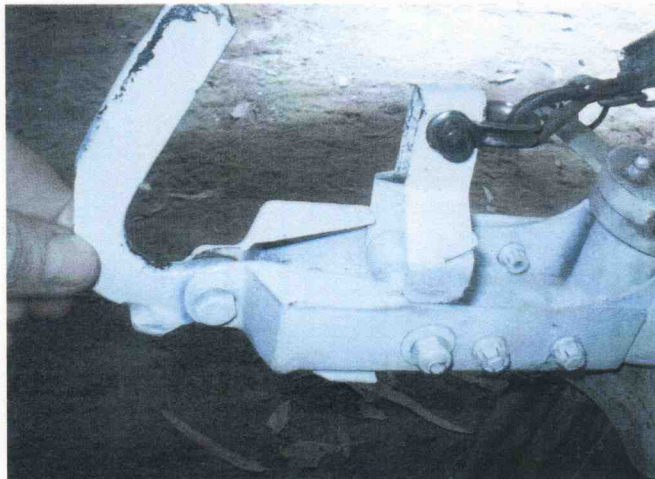


Figura 4

Claramente se pueden observar diferencias entre este último gancho y la figura del Catálogo. Particularmente y muy llamativas son:

- 1- la forma del Ítem 51 "GANCHO",
- 2- las reparaciones del Ítem 50 "BASE DEL GANCHO", y
- 3- la ausencia del Ítem 53 "TARUGO DE GOMA".

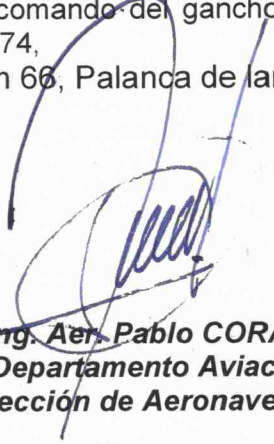
Un aspecto importante a tener en cuenta es que el Manual de Mantenimiento, en su Guía de Inspección, no requiere inspecciones al Gancho de Remolque.

Este Departamento ha inspeccionado algunos ganchos instalados en aeronaves Aero Boero, detectando también novedades en estos componentes.

**RECOMENDACIONES:** En base a lo arriba indicado, este Departamento recomienda lo siguiente:

Que los TAR con alcance para aeronaves Aero Boero incluya en su guía de inspección un apartado para inspeccionar los ganchos de remolque que incluya al menos los siguientes ítems:

- a. Verificar que el gancho no presenta alteraciones respecto al diseño aprobado.
- b. Verificar la correcta fijación del Ítem 50, Base del Gancho, al Ítem 50A, Soporte Antishimi.
- c. Verificar la correcta respuesta de los Ítem 54 Resortes para mantener el Ítem 52 Gancho de Horquilla, en posición cerrada.
- d. Verificar el correcto estado del Ítem 53 Tarugo de Goma, y que para el cierre del gancho, se requiere aplicar una fuerza sobre el Ítem 51 Gancho para comprimir el Tarugo de Goma.
- e. Verificar la libertad de movimiento en la articulación que vincula el Gancho a la Base de Gancho y la ausencia de juego excesivo.
- f. Verificar el correcto cierre del Gancho de Horquilla sobre el Gancho, dejándolo en una posición segura sin posibilidad de apertura involuntaria.
- g. Verificar el estado del conjunto del cable de comando del gancho compuesto por los Ítems 59, 60, 61, 62, 65, 68, 69, 70, 71, 72, 73, 74,
- h. Verificar el estado y funcionamiento del Ítem 66, Palanca de lanzamiento.

  
**Ing. Aer. Pablo CORADAZZI**  
**Jefe Departamento Aviación General**  
**Dirección de Aeronavegabilidad**